



Protezione per porte, finestre e oggetti di valore

DoorProtect Jeweller è un rilevatore di apertura wireless progettato per proteggere porte, finestre e lucernari rilevando tentativi di intrusione o scasso. È dotato di un relè reed di fabbricazione britannica che garantisce oltre 2 milioni di aperture. Il rilevatore è dotato di magneti di due dimensioni per un'installazione flessibile anche su telai di porte e finestre stretti. DoorProtect Jeweller è alimentato da una batteria preinstallata che ne garantisce il funzionamento fino a 7 anni.

Relè reed di alta qualità per un rilevamento affidabile di apertura

Il componente funzionale principale di DoorProtect Jeweller è un relè reed: una piccola ampolla con un gruppo di contatti aperti. Racchiuso in una capsula di plastica resistente, il relè reed garantisce un funzionamento affidabile per decenni e non subisce danni da cadute o trasporto.

Rilevamento efficace con il magnete a destra

Maggiore sicurezza con rilevatori aggiuntivi

DoorProtect Jeweller è dotato di morsetti per il collegamento di qualsiasi rilevatore cablato di terze parti con un contatto di tipo NC3 per aumentare l'affidabilità dell'intero sistema. Ad esempio, è possibile integrare un rilevatore di apertura aggiuntivo con un principio di funzionamento diverso, oppure un rilevatore di movimento o di vibrazioni. Collegati a DoorProtect Jeweller, questi dispositivi possono emettere allarmi in modo indipendente o insieme al rilevatore di apertura. capsula in plastica per proteggere il relè reed

Non perdere mai un visitatore

La funzione Campanello all'apertura trasforma un rilevatore di apertura Ajax e una sirena Ajax in un campanello tradizionale. Quando il sistema è disinserito, la sirena segnala l'apertura della porta con uno dei quattro segnali acustici brevi disponibili. Gli utenti PRO possono regolare il volume del segnale e assegnare schemi diversi a ciascun ingresso, in modo da riconoscere facilmente quale porta è stata aperta.

Flessibilità wireless e prestazioni affidabili

DoorProtect Jeweller è alimentato dalla batteria CR123A preinstallata per una configurazione wireless e senza problemi. Mentre queste batterie sono sottoposte a test in tempo reale durante la produzione, Ajax Systems ispeziona inoltre ogni unità per verificare l'accuratezza delle sue caratteristiche. La batteria è facilmente sostituibile e offre fino a 7 anni di funzionamento autonomo. Lo stato della batteria è sempre accessibile in un'app Ajax; gli utenti e l'istituto di vigilanza ricevono avvisi di basso consumo con mesi di anticipo.



Test in tempo reale durante la produzione della batteria



Fino a 7 anni di funzionamento autonomo



Notifiche di batteria scarica in anticipo

Tecnologia wireless esclusiva

Jeweller è il protocollo radio proprietario di Ajax per una comunicazione bidirezionale sicura. Fornisce un cifrario a blocchi e l'autenticazione del dispositivo durante ogni sessione di comunicazione con un hub Ajax o un ripetitore. Jeweller previene sabotaggi, contraffazioni e furti di dati.

Prestazioni a lungo raggio

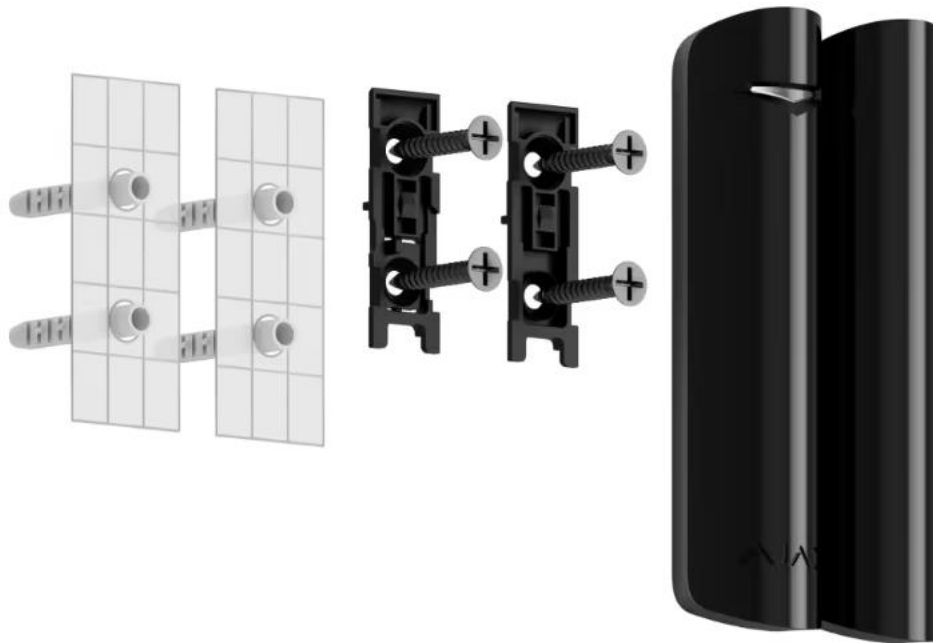
Per condizioni di segnale radio complesse, il ripetitore [ReX Jeweller](#) aumenta il raggio di tutti i dispositivi Ajax e ne gestisce la comunicazione con l'hub tramite Jeweller. [ReX 2 Jeweller](#) garantisce una comunicazione stabile anche attraverso acciaio e cemento tramite Ethernet utilizzando il cavo come il canale di comunicazione aggiuntivo. Fino a 5 ripetitori possono operare nel sistema Ajax per espandere la rete due volte più grande, coprendo edifici a più piani con parcheggi sotterranei e seminterrati.

Prestazioni a lungo raggio

Per condizioni di segnale radio complesse, il ripetitore [ReX Jeweller](#) aumenta il raggio di tutti i dispositivi Ajax e ne gestisce la comunicazione con l'hub tramite Jeweller. [ReX 2 Jeweller](#) garantisce una comunicazione stabile anche attraverso acciaio e cemento tramite Ethernet utilizzando il cavo come il canale di comunicazione aggiuntivo. Fino a 5 ripetitori possono operare nel sistema Ajax per espandere la rete due volte più grande, coprendo edifici a più piani con parcheggi sotterranei e seminterrati.

Installazione e configurazione senza problemi

DoorProtect Jeweller è subito pronto all'uso. Utilizzando il pannello di montaggio SmartBracket, l'installatore può montare senza problemi il dispositivo a parete, eliminando la necessità di smontare la custodia. Le app Ajax aiutano a rendere rapidamente il dispositivo parte dell'ecosistema: basta abbinare il dispositivo all'hub scansionando il codice QR. Può sempre essere riconfigurato da remoto senza visitare l'impianto.



DoorProtect è un rilevatore di apertura porte e finestre wireless da interno. Funziona fino a 5 anni con la batteria preinstallata ed è dotato di un contatto reed sigillato, in grado di processare oltre 2 milioni di aperture. Inoltre, esso è dotato di una presa per connettere un rilevatore esterno.

DoorProtect funziona all'interno del sistema di sicurezza Ajax, connettendosi all'[hub](#) tramite il protocollo protetto [Jeweller](#). Ha un raggio di comunicazione fino a 1200 m in campo aperto. Il rilevatore può inoltre essere usato come parte di un'unità centrale di sicurezza di terze parti, tramite i moduli di integrazione [uartBridge](#) o [ocBridge Plus](#).

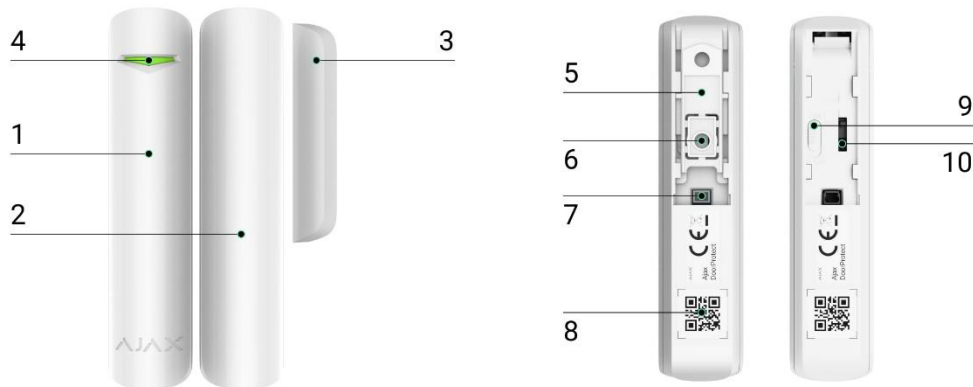
Il rilevatore si configura tramite [applicazione mobile](#) per smartphone con sistema operativo iOS e Android. L'utente riceve una notifica per tutti gli eventi tramite notifiche push, SMS e telefonate (se attivate).

Il sistema di sicurezza Ajax è completamente autonomo; qualora l'utente lo desideri, è possibile connettere il sistema alla centrale ricezione allarmi di un istituto di vigilanza privato.

Elementi funzionali



MANUALE UTENTE DOOR PROTECT -IT LANGUAGE- www.alarmatelecamere-faidate.it



1. Rilevatore di apertura DoorProtect
2. Magnete grande. Funziona a una distanza di 2 cm dal rilevatore, deve essere posizionato a destra.
3. Magnete piccolo. Funziona a una distanza di 1 cm dal rilevatore, deve essere posizionato a destra.
4. Indicatore LED
5. Pannello di montaggio SmartBracket. Per rimuoverlo, far scorrere il pannello verso il basso.
6. Parte perforata del pannello di montaggio. Necessaria perché si attivi il tamper anti-manomissione in caso di tentativo di rimozione del dispositivo. Fare attenzione a non romperla.
7. Presa per connettere un rilevatore di terze parti NC.
8. Codice QR che identifica il dispositivo. Si utilizza per connettersi al sistema di sicurezza Ajax.
9. Tasto di accensione / spegnimento del dispositivo.
10. Tamper anti-manomissione. Si attiva quando si tenta di strappare il rilevatore dalla superficie o rimuoverlo dal supporto.

Come connettere il rilevatore all'hub

1. Selezionare l'opzione **Aggiungi dispositivo** nell'applicazione Ajax.



MANUALE UTENTE DOOR PROTECT -IT LANGUAGE- www.alarmatelecamere-faidate.it

2. Dare un nome al dispositivo, scansionare/trascrivere il suo **codice QR** (che si trova sulla custodia e sulla scatola) e selezionare la stanza dove è localizzato.



3. Selezionare **Aggiungi** — verrà avviato un conto alla rovescia.
4. Accendere il dispositivo.



Per avviare il processo di rilevamento e abbinamento, il rilevatore deve essere localizzato entro il raggio di comunicazione dell'hub (in un unico locale protetto).

La richiesta di connessione all'hub viene trasmessa per un breve periodo di tempo appena si accende il dispositivo.

Se la connessione all'hub fallisce, spegnere il rilevatore per 5 secondi e ripetere la procedura.

Quando il rilevatore è connesso all'hub, comparirà nella lista dei dispositivi sull'applicazione. La frequenza degli aggiornamenti dello stato del rilevatore che vengono visualizzati nella lista dipendono dall'intervallo di ping selezionato nelle impostazioni dell'hub. Il valore predefinito è di 36 secondi.

Impostazioni del rilevatore

1. Accedere al menu **Dispositivi** .



MANUALE UTENTE DOOR PROTECT -IT LANGUAGE- www.alarmatelecamere-faidate.it

2. Selezionare il rilevatore **DoorProtect**.
3. Andare alle sue impostazioni facendo clic sull'icona dell'ingranaggio in alto a destra.
4. Andare al menu **Campanello all'apertura**.
5. Selezionare gli eventi che devono essere notificati dalla sirena:
 - Se una porta o una finestra viene aperta.
 - Se un contatto esterno viene aperto (disponibile se l'opzione Contatto esterno è abilitata).
6. Selezionare il suono del campanello: da 1 a 4 segnali acustici. Una volta selezionato, l'app Ajax riproduce il suono.
7. Fare clic su **Indietro** per salvare le impostazioni.
8. Impostare la sirena richiesta.

Test di funzionamento

Il sistema di sicurezza Ajax consente di effettuare dei test per verificare il funzionamento dei dispositivi connessi.

I test non vengono avviati subito ma entro 36 secondi per impostazione predefinita. Il tempo di avvio dei test dipende dalle impostazioni dell'intervallo di scansione del rilevatore (sezione "Jeweller" nelle impostazioni dell'hub)

Test di intensità del segnale Jeweller

Test zona di rilevamento

Test di attenuazione

Installazione del dispositivo

Selezione del luogo di installazione del rilevatore

Il luogo di installazione del rilevatore DoorProtect influenza la connessione con l'hub ed eventuali ostacoli tra i dispositivi possono bloccare la trasmissione del segnale radio. Tali



MANUALE UTENTE DOOR PROTECT -IT LANGUAGE- www.alarmatelecamere-faidate.it

ostacoli possono essere pareti, pavimenti o oggetti di grandi dimensioni all'interno di una stanza.

Il rilevatore si posiziona all'interno o all'esterno degli stipiti della porta.

Se le componenti del rilevatore si installano su piani perpendicolari (ad esempio, nel telaio della porta), utilizzare il magnete piccolo compreso nel kit. La distanza tra il magnete e il rilevatore non deve superare 1 cm.

Se le componenti di DoorProtect si posizionano sul medesimo piano, utilizzare il magnete grande. Limite di attivazione: 2 cm.

Il magnete deve essere fissato alla parte mobile della porta (o della finestra), a destra del rilevatore. Il lato su cui deve essere fissato il magnete è contrassegnato da una freccia sul corpo del rilevatore. Se necessario, il rilevatore può essere posizionato in orizzontale.



Installazione del rilevatore

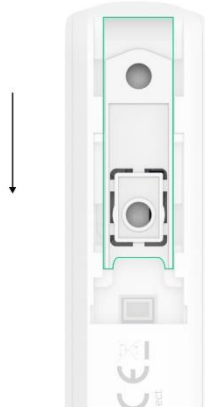
Prima di installare il rilevatore, assicurarsi di aver selezionato il luogo di installazione ideale in base alle linee guida contenute nel presente manuale.

Per installare il dispositivo:

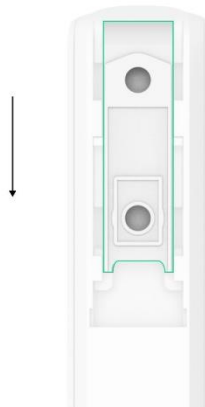


MANUALE UTENTE DOOR PROTECT -IT LANGUAGE- www.alarmatelecamere-faidate.it

1. Rimuovere il pannello di montaggio SmartBracket dal rilevatore facendolo scorrere verso l'alto.



2. Fissare temporaneamente il pannello di montaggio del rilevatore nel luogo di installazione selezionato utilizzando del nastro biadesivo.
3. Posizionare il rilevatore sul pannello di montaggio. Non appena il rilevatore è fissato a SmartBracket, la luce LED lampeggia per segnalare che il tamper del rilevatore è chiuso.
4. Fissare il magnete alla superficie.
5. **Se si utilizza il magnete grande:** rimuovere il pannello di montaggio SmartBracket dal magnete e fissarlo alla superficie con del nastro biadesivo. Posizionare il magnete sul pannello.

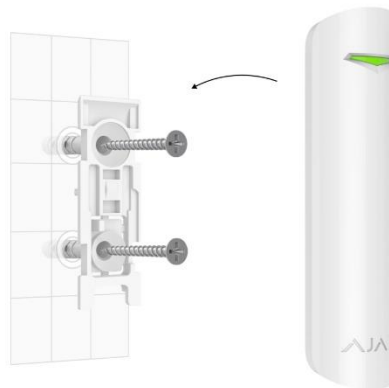


6. Se si utilizza il magnete piccolo: fissare il magnete alla superficie con del nastro biadesivo.
7. Eseguire il test dell'intensità del segnale di Jeweller. Il livello del segnale consigliato è di 2 o 3 tacche. Una sola tacca o un valore più basso non garantiscono un funzionamento stabile del sistema di sicurezza. In questo caso si consiglia di spostare il dispositivo: uno spostamento di soli 20 cm può migliorare significativamente la qualità del segnale. Se dopo lo spostamento la qualità del segnale rimane bassa o instabile, si consiglia di utilizzare un ripetitore del segnale.

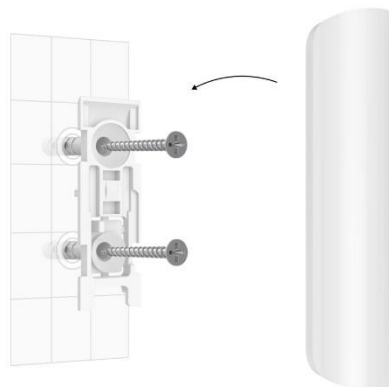


MANUALE UTENTE DOOR PROTECT -IT LANGUAGE- www.alarmatelecamere-faidate.it

8. Eseguire il test della zona di rilevamento. Per controllare il rilevatore, aprire e chiudere più volte la finestra o la porta in cui è installato il dispositivo. Se il rilevatore durante il test non si attiva 5 volte su 5, riconsiderare il luogo o il metodo di installazione. Forse il magnete è troppo lontano dal rilevatore.
9. Eseguire il test di attenuazione del segnale. Durante il test, l'intensità del segnale viene ridotta e poi aumentata artificialmente per simulare diverse condizioni nel luogo di installazione. Se il luogo di installazione viene scelto correttamente, il rilevatore avrà un livello di segnale stabile di 2-3 tacche.
10. Una volta che i test sono stati eseguiti con successo, si può fissare il rilevatore e il magnete con le viti in dotazione.
11. Per fissare il rilevatore: toglierlo dal pannello di montaggio SmartBracket. Fissare il pannello SmartBracket alla superficie con le viti in dotazione. Fissare il dispositivo al pannello di montaggio.
12. Per fissare il magnete grande: toglierlo dal pannello di montaggio SmartBracket. Fissare il pannello SmartBracket alla superficie con le viti in dotazione. Fissare il magnete al pannello di montaggio.

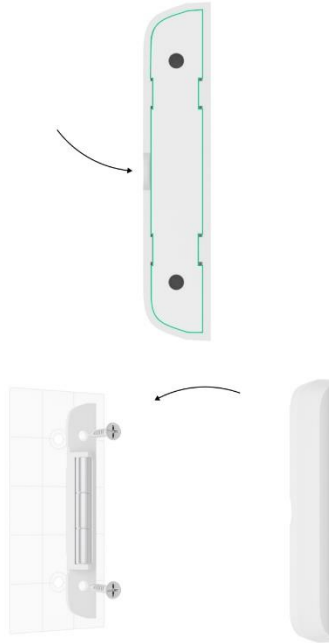


13. Per fissare il magnete grande: toglierlo dal pannello di montaggio SmartBracket. Fissare il pannello SmartBracket alla superficie con le viti in dotazione. Fissare il magnete al pannello di montaggio.





14. Per fissare il magnete piccolo: rimuovere il pannello frontale con un plettro o una tessera di plastica. Fissare alla superficie la parte con i magneti, utilizzando le viti in dotazione. Quindi riposizionare il pannello frontale.



Non installare il rilevatore:

1. fuori dai locali protetti (all'esterno);
2. vicino a oggetti in metallo o specchi, in quanto potrebbero attenuare o bloccare il segnale;
3. all'interno di locali la cui temperatura e umidità superano i limiti indicati nelle tecniche;
4. a una distanza di meno di 1 metro dall'hub.
5. Connettere un rilevatore esterno
6. È possibile connettere DoorProtect a un rilevatore cablato con contatto di tipo NC usando l'ingresso di connessione del rilevatore esterno.





MANUALE UTENTE DOOR PROTECT -IT LANGUAGE- www.alarmatelecamere-faidate.it

7. Si raccomanda di installare il rilevatore cablato a una distanza non superiore a 1 metro. Aumentando la lunghezza del cavo, aumenta anche il rischio di danneggiarlo e si riduce la qualità della comunicazione tra i rilevatori.
8. Per connettere il cavo del rilevatore esterno a DoorProtect, rompere la presa nelle parti indicate:



9. In caso di attivazione del rilevatore esterno, si riceverà una notifica.
10. Manutenzione e sostituzione delle batterie del rilevatore
11. Verificare regolarmente il funzionamento del rilevatore DoorProtect.
12. Mantenere pulita la custodia del rilevatore rimuovendo immediatamente polvere, ragnatele e altre impurità. Utilizzare una salvietta morbida e asciutta per le operazioni di manutenzione dell'apparecchiatura.
13. Per pulire il rilevatore, evitare l'uso di sostanze contenenti alcol, acetone, benzina o altri solventi attivi.
14. La durata della batteria del rilevatore dipende dalla qualità della batteria, dalla frequenza di attivazione del rilevatore e dall'intervallo di ping tra rilevatore e hub.
15. Se una porta si apre 10 volte al giorno e l'intervallo di ping è impostato a 60 secondi, DoorProtect funziona per 7 anni con la batteria preinstallata. Impostando l'intervallo di ping a 12 secondi, la durata della batteria del dispositivo si riduce a 2 anni.
16. Per quanto tempo i dispositivi Ajax funzionano a batterie e cosa influisce sulla loro durata
17. Se la batteria del rilevatore è scarica, l'utente riceve una notifica e la luce LED si accende e si spegne regolarmente nel caso in cui si attivi il rilevatore o il tamper anti-manomissione.
18. Come sostituire la batteria